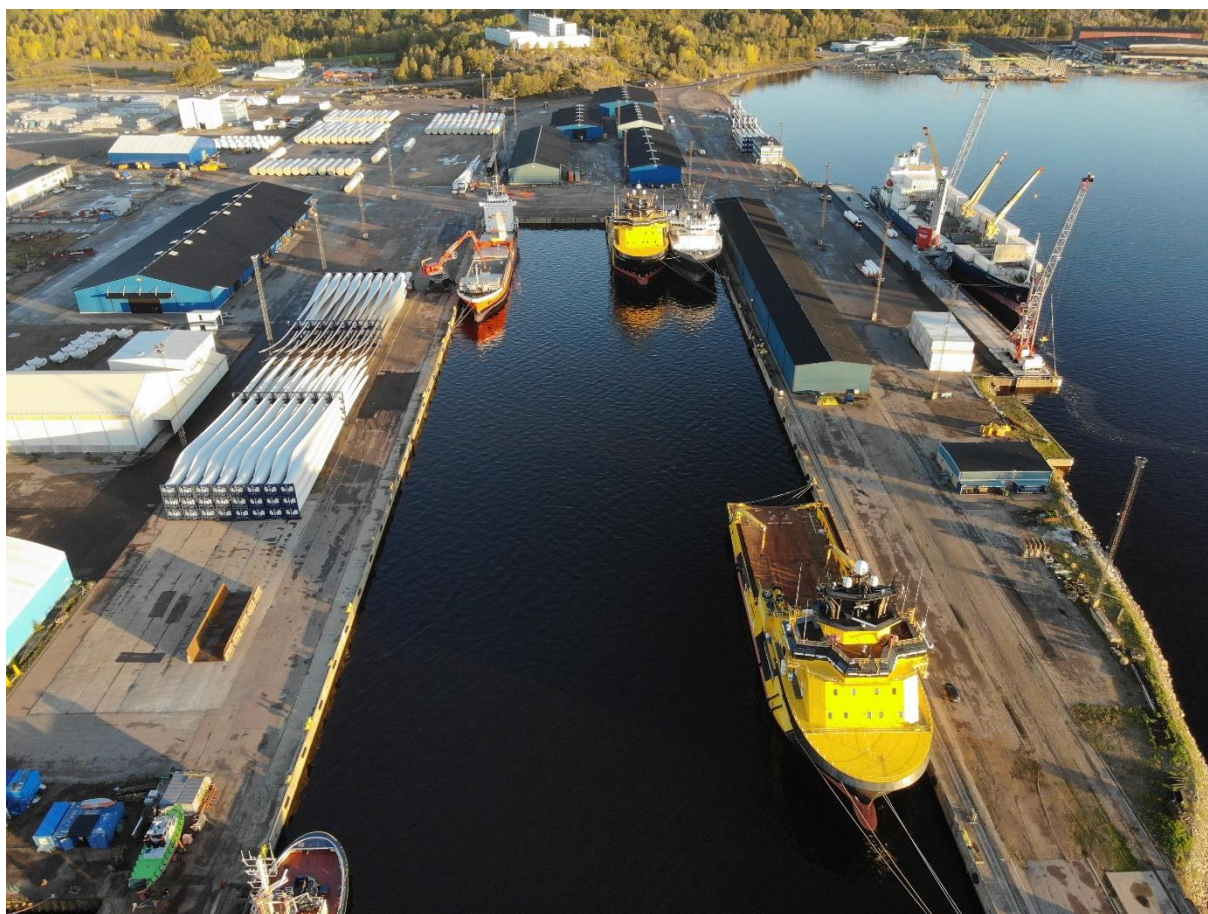


Hamntaxa och villkor för Uddevalla Hamnterminal AB 2022



Innehållsförteckning

1. **Fartygshamnavgift, avgiftsberäkning**
2. **Fartygshamnavgift tariff**
3. **Miljörabatter och avgifter**
4. **Avfallsavgifter för fartygsgenererat avfall**
5. **ISPS-avgift (Port Security Fee)**
6. **Liggetidsavgift**
7. **Särskilda bestämmelser**
8. **Fartyg befriade från fartygshamnavgift, tjänstefartyg etc.**
9. **Varuhamnsavgift**
10. **Färskvattenleverans**
11. **Sludge & fartygsgenererat avfall**
12. **Landströmsanslutning**
13. **Båtman**
14. **Övrig hamnservice**
15. **Spåravgifter/järnvägsinfrastrukturavgift**
16. **Ansvar och villkor**
17. **Stuveri och terminal arbete och beställning och avbeställning av arbete och övertid**
18. **Övrigt**
19. **Tillträdesregler till Uddevalla Hamnterminal**
20. **Upplysning om hamntaxan och villkor**

1. Fartygshamnavgift, avgiftsberäkning.

- 1.1 Hamnavgift för fartyg utgår, där inte annat sägs, varje gång ett fartyg anlöper Uddevalla Hamn. Avgift för helt anlop tas ut när fartyg ankommer till Uddevalla hamn. Avgiften baseras på GT (Gross Tonnage) enligt 1969 års mätregler, såvida ej annat finns angivet i taxan. Då ett fartyg första gången anlöper Uddevalla hamn, eller om fartyget blivit ombyggt sedan senaste anlöpet, ska giltigt mätbrev enligt 1969 års mätregler uppvisas av rederiet eller rederiets ombud.
- 1.2 Avgiften beräknas i kronor (SEK) per enhet av bruttoregister-ton (GT) för fartyg om 100 tons bruttodräktighet eller där över för varje ton. Brutet tal av bruttoregister-ton räknas inte. Fakturans slutbelopp avrundas till närmast hela krontal.
- 1.3 Alla priser anges exklusive eventuell mervärdesskatt (moms).
- 1.4 I de fall ankomst respektive avgång hanteras av olika mäklare och/eller av olika rederier, erläggs dock avgift för ankomst respektive avgång vid ankomst. De angivna priserna nedan är i SEK och gäller för helt anlop, d v s för ankomst och avgång till hamnområde.

2. Fartygshamnavgift tariff.

2.1	Övriga fartyg	3,95 SEK/GT	Minimum 1,610,00 SEK/anlop
2.2	Tankfartyg	4,65 SEK/GT	Minimum 1,610,00 SEK/anlop
2.3	Ro-ro fartyg	1,80 SEK/GT	Minimum 1,610,00 SEK/anlop
2.4	Pråm, lastbärande	3,95 SEK/GT	Minimum 1,610,00 SEK/anlop
2.5	Bogserbåt	3,95 SEK/GT	Minimum 1,610,00 SEK/anlop
2.6	Fartyg < 100 GT	1.610,00 SEK/anlop	
2.7	Bunkerfartyg	1,610,00 SEK/anlop	

3. Miljöavgifter och rabatter.

- 3.1 Hamnen har under flera års tid följt Sveriges Hamnars rekommendationer avseende miljödifferenterade avgifter. Till grund för miljödifferenteringen ligger miljöindex, Environmental Ship Index (ESI) alternativt Clean Shipping Index (CSI).
- 3.2 Ett särskilt tillägg till den tonnagegrundande fartygshamnavgiften utgår generellt för fartyg som ej uppfyller något av nedanstående kriterier. Tillägget uppgår till totalt 0,35 SEK/GT
- 3.3 Fartyg som är klassade enligt ESI och har 30 poäng eller mer får inget tillägg på fartygshamnavgiften, de facto 0,36 SEK/GT i rabatt.
- Fartyg som är klassade enligt CSI och har 4 stjärnor eller mer får inget tillägg på fartygshamnavgiften, de facto 0,36 SEK/GT i rabatt.
- Fartyg som drivs med LNG får inget tillägg på fartygshamnavgiften, de facto 0,36 SEK/GT i rabatt.
- 3.4 Miljörabatt erhålls under förutsättning att registrering har utförts i enlighet med bestämmelserna för ESI (www.environmentalshipindex.org) alternativt CSI (www.cleanshippingindex.com). Meddelande om registrering och uppfyllande av godkänd nivå skall lämnas till Uddevalla Hamnterminal AB i samband med fartygsanmälan för att få rabatten.

4. Avfallsavgifter för fartygsgenererat avfall

4.1 Från och med 2003-01-01 debiterar Uddevalla hamn en särskild avgift för avfallsmottagning från fartyg separerad från fartygshamnavgiften. Orsaken är ny svensk lagstiftning med anledning av den s.k. Östersjöstrategin och ett nytt EU direktiv. Östersjöstrategin baseras på Helsingforskommissionens (HELCOM) rekommendationer 19/7 till 19/13, vilka är införda i svensk lag. EU direktiv 2000/59/EG, som gäller fr.o.m. 2002-12-28 i EU: medlemsstater, om mottagningsanordningar i hamn för fartygs-genererat avfall och lastrester anger minimikrav för hur mottagning med mera skall ske.

4.2 Avfallsavgift 0,67 SEK/GT

5. ISPS-avgift (Port Security Fee)

5.1 ISPS-avgift (Port Security Fee) täcker en viss del av kostnaderna som kan hänföras till implementeringen av och driften av ISPS-koden (International Ship and Port Facility Code). Kostnaderna täcks i första hand av avgifter för gods och containers via varuhamnsavgiften.

5.2 Fartyg utan last debiteras ISPS-avgift (Port Security Fee). För fartyg som anlöper Uddevalla hamn utan att lasta eller lossa gods för att till exempel skifte av besättning, reparation, nödhamn, bunkring, proviantering eller av annan orsak föranleder anlop i Uddevalla hamn debiteras ISPS-avgift (Port Security Fee).

5.3 Fartyg utan last debiteras ISPS-avgift. 17,35 SEK/L.ö.a alt. minimum 1.735,00 SEK/anlop

5.4 ISPS-vakt godkänd av UHTAB. Vakthållning vardagar mellan 07.00 – 16.00. 545,00 SEK/h
För övriga tider tillkommer overtidstillägg.

6. Liggetidsavgift

6.1 Liggetidsavgift utgår om fartyget ligger vid kaj totalt mer än 24 timmar före påbörjad lossning/lastning och efter avslutad lossning/lastning. Liggetidsavgift skall inte utgå om liggetiden orsakats av förhållanden som Uddevalla hamn eller Sjöfartsverket kunnat råda över.

6.2 Extra liggetid beviljas endast i mån av ledig kajkapacitet.

6.3 Liggetidsavgiften baseras på fartygets längdmeter "längd överallt" (L.ö.a).

6.4 Liggetidsavgift första avgiftsbelagda dygnet. 32,80 SEK/L.ö.a
Liggetidsavgift påföljande dygn. 18,80 SEK/L.ö.a

6.5 För fartyg som i huvudsak används för handel, hotell, bostad utställningslokal, upplag eller lager debiteras liggetidsavgift efter prövning i varje enskilt fall.

7. Särskilda bestämmelser

7.1 Särskild anordnad och upplåten terminal.
När fartyg trafikerar särskild anordnad och upplåten terminal, skall i avtal om upplåtelse där av användas annan beräknings vid beräkningsgrund av hamnavgift för fartyg än vad som denna taxa annars är angivet.

7.2 Passerande fartyg
Uddevalla hamn är enligt Sjöfartsverket (SJÖFS 1988:5) klassad som allmän hamn och enligt Lag 1981:655 om vissa avgifter i allmän hamn har Uddevalla hamn rätten att ta ut avgifter inte enbart för fartyg som anlöper kaj, brygga eller liknande anordning inom hamnens område utan också att ta ut avgift för fartyg som passerar hamnens vattenområde utan att där ta ombord eller lämna av gods, passagerare eller avfall.

8. Fartyg befriade från fartygshamnavgift, tjänstefartyg etc.

8.1 För örlogs-, kustbevaknings-, tull-, sjöräddnings-, traditions- och skolfartyg samt Sjöfartsverket tillhörigt fartyg utgår inte fartygshamnavgift om fartyget inte används i kommersiellt syfte. Överstiger besöket i hamnen 48 timmar och används fartyget inte för ett direkt tjänsteuppdrag inom hamnen utgår liggetidsavgift enligt punkt 6.

8.2 Avgiftsbefriade fartyg står själva för eventuella kostnader som uppkommer i samband med anlop i Uddevalla hamn.

9. Varuhamnsavgift

9.1 Varuhamnsavgifter debiteras för varor som lossas eller lastas från eller till fartyg inom hamnområdet. Halv varuhamnavgift (terminalavgift) utgår för vara eller gods som lastas, lossas eller förs över hamnområdet utan att föras över en kaj. Avgift beräknas per 1000 kg om inte annat anges.

9.2 ISPS-avgiften är normalt inkluderad i varuhamnsavgiften.

9.3 Varuhamnsavgift för gods offereras på förfrågan. Kontakta Uddevalla Hamnterminal AB.

9.4 Varuhamnsavgift utgår inte för förnödenhets- och proviantartiklar för fartygets eget behov tomma container, flak eller annan lastbärare av varaktig beskaffenhet avsedd som transporthjälpmiddel och som inte utgör självständig handelsvara, varor som lossas eller lastas från eller till fartyg som uppfyller kraven enligt punkt 8 - Tjänstefartyg etc.

9.5 Evalueringstal vid omräkning från m³ till ton.
För skeppade trävaror skall, vid omräkning från m³ till ton, följande av Svenska Hamnförbundet beslutade evalueringstal användas.

- Rundvirke 850 kg/m³, fast mått under bark.
- Sågade trävaror import, 700 kg/m³, fast mått.
- Sågade trävaror export, 550 kg/m³, fast mått.
- Flis, 370 kg/m³ stjälpt mått.
- Bränslepellets 620 kg/m³.

9.6 Allmän information och bestämmelser om vissa avgifter i allmän hamn.

Svensk författningssamling 1981:655 om vissa avgifter i allmänhamn.

Det kan förekomma fel i författningstexterna, och bilagor kan saknas. Kontrollera därför alltid mot den tryckta versionen.

Lag (1981:655) om vissa avgifter i allmän hamn

SFS nr: 1981:655

Departement/myndighet: Näringsdepartementet

Utfärdad: 1981-06-18

Ändringsregister: [SFSR \(Lagrummet\)](#)

Källa: Regeringskansliet/Lagrummet

Enligt riksdagens beslut föreskrivs följande.

Den som innehar en allmän hamn får ta ut avgifter, utan att hamninnehavaren tillhörig kaj, brygga eller liknande anordning inom hamnens område anlöps eller nyttjas,

1. för fartyg som anlöper kaj, brygga eller liknande anordning som tillhör någon annan än hamninnehavaren, men som ligger inom hamnens område,

2. för fartyg som passerar hamnens vattenområde,
 3. för gods som lastas eller lossas över kaj, brygga eller liknande anordning som tillhör någon annan än hamninnehavaren men som ligger inom hamnens område.
- Rätten att ta ut avgift enligt första stycket 2. gäller endast inom det område där trafiken enligt vad sjöfartsverket fastställt kan anses ha nytta av hamninnehavarens anordningar och tjänster. Ansökan om fastställelse görs av hamninnehavaren.

10. Färskvattenleverans

10.1 Leverans av färskvatten till fartyg sker enligt två olika principer. Vid kajplatser där vatten levereras via färskvattenpost och vattenmätare, eller med tankvagn till kajer som ej har fasta färskvattenposter. Hamnen tillhandahåller slangar och vattenmätare. Leverans sker vardagar 07.00-16.00. Vid leverans utanför ordinarie arbetstid debiteras övertid enligt fastslagen taxa.

10.2 Mottagaren av vatten faktureras efter levererad volym och anslutningsavgift.

10.3 Färskvattenleverans. Pris per m³. 67,50 SEK/m³

10.4 Anslutningsavgift 1,490,00 SEK/tillfälle

10.5 Minimidebitering, för leverans under 10 m³. 2,165,00 SEK/tillfälle

11. Sludge & fartygsgenererat avfall

11.1 Avlämning av oljerester och avfall från fartygs maskinrum.

Avfallet skall härröra från fartyg som ligger vid Uddevalla hamns egna kajer. Oljerester och avfall som normalt uppstår i fartygs maskinrum kan kostnadsfritt avlämnas under följande förutsättningar: (med normalt menas det som kan rymmas i köl under maskinrum, sludge och länsvattentankar). Dock maximalt 8,5 m³.

11.2 att avfallet uppstått under fartygets resa från föregående hamn vid fartygets normala drift och att avfallsmängden står i proportion till fartygets storlek och att kopia på avfallsdeklaration från föregående avlämningsställe kan uppvisas.

11.3 att avfallet består av vatten, petroleumväten och sådana additiv som normalt ingår i avfall från eldnings- och smörjoljor. Avfallet skall således vara fritt från artfrämmande substanser såsom PCB, klor, lösningsmedel och detergenter.

11.4 att beställning för avlämning skall göras minst 48 timmar innan avlämning avses utföras. Beställning sker hos Uddevalla Hamnterminal AB, måndag - fredag kl. 08.00 - 16.00. Beställning skall innehålla uppgifter om kvantitet, huruvida avfallet är pumpbart eller ej, samt vilken slags koppling som erfordras.

11.5 fartyget skall förse hamnmyndigheten med en kopia av sitt gällande IOPP-certifikat, med information om volym över fartygets "sludge" och "bilge" tankar.

11.6 att fartyget skall kunna pumpa avfall med egen pump och att anslutning för avlämning av maskinrumsavfall är utförd enligt internationell standard med uttag på däck och att trycket i ledningen mellan fartyg och mottagningsanordning iland inte överstiger 0,5 Mpa (5 kp/cm²) och att avlämningskapacitet inte understiger 5 m³/timme.

11.7 avlämning sker till särskild mottagningsanordning, slamsugningsbil. Och skall göras under hamnens ordinarie arbetstid, vardagar kl.07.00 - 16.00. Vid hämtning med slamsugningsbil är väntetiden 15 minuter inklusive slanganslutning. Vid hämtning utanför ordinarie arbetstid debiteras övertid enligt fastslagen taxa.

- 11.8 att det avlämnade fartyget tillhandahåller personal för:
- koppling och lösgöring ombord av slangar mellan fartyg och mottagningsordningen
- vakt ombord under hela tiden avlämning fortgår
- 11.9 att då avfallet avlämnas i fat skall dessa genom fartygets försorg uppställas på plats som anvisats av hamnen. Faten skall vara felfria och tätslutande samt varaktigt märkta med innehåll och fartygets namn.
- 11.10 att avfallsdeklaration skall medfölja avfallet till mottagande företag. Vid hämtning med bil lämnas deklARATIONEN till bilens förare.
- 11.11 att avfallet ej får ha en flampunkt understigande 60°C eller eljest vara så beskaffat att den är att hänföra till farligt gods. Fartyget svarar för de merkostnader som uppstår eller kan komma att uppstå om inte villkoren ovan följs.
- 11.12 Fartygsgenererat hushållsavfall
Fartygsgenererat hushållsavfall sorteras enligt upprättad avfallsplan och lämnas på avsedd plats för sopor inom hamnområdet.
- 11.13 Ansvar
Den som på avlämnande fartyg är ansvarig för maskinrumsavfallsavlämningen och befälhavare på fartyg eller förare av fordon som tar emot maskinrumsavfallet är skyldig att inom respektive verksamhetsområde vidta alla nödvändiga säkerhetsåtgärder till förhindrande av att maskinrumsavfall kommer löst i vatten eller på land.
- 11.14 Oljehaltigt barlastvatten mottages ej.

12 Landströmsanslutning

- 12.1 Uddevalla hamn kan tillhandahålla elektrisk ström till fartyg i hamnen efter särskild prövning.
- 12.2 Priser, kontakta Uddevalla Hamnterminal AB, Tekniska avdelningen för prisuppgifter och offert.

13 Båtman

- 13.1 Båtman är obligatorisk för fartyg över 80 m.
- 13.1 Båtmansservice utförs av Uddevalla Båtmansservice AB.
- 13.2 För priser kontakta Uddevalla Båtmansservice AB. Telefon: +46(0)70-7985756
- 13.3 Beställning av båtman: Uddevalla Båtmansservice AB. Telefon: +46(0)70-7985756

14 Övrig hamnservice

- | | | |
|------|---------------------------|------------------------------|
| 14.1 | Arbetsbåt inkl. bemanning | 2,470,00 SEK/timme |
| 14.2 | Uthyrning arbetsflotte | 450,00 SEK/påbörjat dygn |
| 14.3 | Uthyrning av landgång | 665,00 SEK/påbörjat dygn |
| 14.4 | Uthyrning av provvikter | 320,00 SEK/ton/påbörjat dygn |
| 14.5 | Jourhavande hamnkaptän | 729,00 SEK/timme |

- 14.6 För arbete och uttryckning utanför ordinarie arbetstid (vardagar 07.00 – 16.00) debiteras för varje påbörjad timma också övertidsersättning. Minimi debitering 3 timmar.
- 15 Spåravgifter/Järnvägsinfrastrukturavgift**
- 15.1 Avgift per vagn som trafikerar hamnens järnvägsspår. 166,00 SEK/vagn
- 15.2 Spåravgift container, 83,00 SEK/TEU
- | | |
|---------------|----------------|
| 20' container | 83,00 SEK/20' |
| 40' container | 166,00 SEK/40' |
- 16 Ansvar och villkor.**
- 16.1 Alla uppdrag utförs i enlighet med "Sveriges Hamnars Terminalbestämmelser 1989" och "Nordiskt Speditörsförbunds Allmänna Bestämmelser NSAB 2015".
- 16.2 Alla uppdrag utförs i enlighet med "Driftföreskrifter för Uddevalla hamn".
- 16.3 Alla uppdrag utförs i enlighet med "Lokala ordningsföreskrifter för Uddevalla hamn", fastställda av kommunfullmäktige 13 februari 2013 § 7 och godkända av länsstyrelsen 20 februari 2013.
- 16.4 Ventilation av lastrum
Fartygets lastrum skall före lossningsarbetet påbörjats vara väl ventilerat och fartygets befälhavare skall kunna styrka att inga giftiga gaser finns i lastrummet eller i utrymmen i direkt anslutning fartygets lastrum. Fartygets befälhavare skall också under lossningsoperationens gång kunna styrka att inga giftiga gaser finns i lastrummet eller i utrymmen i direkt anslutning fartygets lastrum. Uddevalla Hamnterminal AB förbehåller sig rätten att fritt tillkalla fristående kontrollant om fartyget inte kan styrka det ovan nämnda.
- 16.5 Grip- och skoplossning
Vid lossning av varuslag i bulkform förutsätts att fartyget är lämpligt för lossning med grip eller skopa. Det åligger den som beställer lossning att förvissa sig om att fartyget är lämpligt för sådan lossning. Speciellt att fartyget durk tål hantering med hamnens kran-utrustning och lämpnings och trimnings maskiner.
Vid lossning med grip och skopa ansvarar hamnen ej för eventuella skador på fartyg om de ej är lämpliga för grip och skop-lossning. Ej heller för skador på durkar som ej tål användande av trimnings- och lämpningsmaskiner. Hamnen ansvarar inte för skador på manluckor, länsgruppslock, lejdare, rör, containerfästen eller annan utskjutande utrustning som inte är på ett betryggande sätt skyddade. Detsamma gäller för pollare, rör med mera på däck som inte är skyddade på ett betryggande sätt.

Uppstår skador på grip och skopor vid lossning, förorsakade av utskjutande delar i fartygets lastrum som ej är synliga, hålls fartyget ansvarigt för de ersättningsanspråk som härigenom kommer att uppstå.
- 16.6 Grip och skoplossning från mindre lämpligt fartyg
Vid lossning av bulkvaror med kran i mindre lämpligt tonnage eller vid samlastning av olika varuslag utan tillräcklig separering, förbehåller sig hamnen rätt att debitera de extra kostnader som uppstår enl. timtaxa.
- 16.7 Lastplaner och lastlistor
Fartyget eller dess ombud skall i god tid överlämna lastlistor och stuvningsplaner till hamnen för att möjliggöra den lastplanering som krävs för lastning/lossning.
- 16.8 Kompensation för väntetid i samband med in eller utlämning av container och övrigt gods. Hamnen accepterar inga väntetidskostnader som eventuellt kan uppstå vid inlämning och/eller utlämning av container och annat gods.

- 16.9 Säkerhetsbestämmelser
Fartyget skall följa Arbetsmiljöverkets anvisning för lossning och lastning av fartyg. Erforderliga säkerhetsanordningar, landgångar och lejdare samt skyddsräcken vid öppna luckor med risk för nedstörtning i lastrum skall tillhanda hållas av fartyget. Uppdraget skall följa AFS 2001:9 Hamnarbete, Arbetsmiljöverkets författningssamling.
- 16.10 Forcering av arbete
Om uppdragsgivaren begär särskilda åtgärder för forcering av arbetet, debiteras detta extra.
- 16.11 Oförutsedda hinder
I sådana fall då oförutsedda hinder uppstår som kan verka hindrande för arbetets gång så att ökade kran-, maskin- och arbetskostnader uppstår, såsom t.ex. kan vara, trånga stuvningsutrymmen, förhårdnade laster. Eventuella extrakostnader debiteras beställaren.
- 16.12 Laga hinder (Force majeure)
Uddevalla Hamnterminal AB fritar sig från varje ansvar och/eller ersättningsskyldigheter för skada eller kostnad som uppstår till följd av lockout, bojkott, maskin eller kranhaveri eller andra hinder som ligger utanför företagets kontroll.
- 17 Stuveri och terminal arbete och beställning av arbete och övertid**
- 17.1 Beställning av stuveri- och terminalarbete.
Beställning av stuveri- och terminalarbete görs hos driftavdelningen vid Uddevalla Hamnterminal AB senast kl. 11.00 dagen innan arbetet skall utföras.
- 17.2 Avbeställt arbete på ordinarie tid
Avbeställning av arbete på ordinarie tid skall göras senast dagen innan kl. 14.00. För arbete som avbeställs efter kl. 14.00 debiteras beställd tid.
- 17.3 Beställning av övertid
Beställning av övertid i direkt anslutning till ordinarie arbetstid skall göras senast kl. 11.00 samma dag som arbetet skall utföras.
- 17.4 Avbeställning av övertid
Avbeställning av beställd övertid skall göras senast kl. 14.00 den dag arbetet skall utföras. Övertid som beställts till lördag, söndag och helgdagsarbete, skall avbeställas senast kl. 14.00 närmast föregående arbetsdag.
- 17.5 Garantitid
Vid lördag, söndag och helgdagsarbete debiteras en minimumavgift enl. följande.
Lördag debiteras minimum 5 timmar.
Söndag och helgdag debiteras minimum 6 timmar.
- 17.6 Övertidsarbete är frivilligt. Möjligheterna att utföra beställt övertidsarbete begränsas därför av personalens frivilliga åtagande.
- 18 Övrigt**
- 18.1 Betalningsansvar
Betalningsansvar mot Uddevalla Hamnterminal AB är den part från vilken hamnen erhåller beställning oberoende av om denna part agerar som ombud för annan uppdragsgivare eller ej.
- 18.2 Uddevalla Hamnterminal AB förbehåller sig rätten att revidera taxan under året.

19 Tillträdesregler till Uddevalla Hamnterminal

- 19.1 Uddevalla hamn är AEO, Hamnskydds- och Sjöfartsskyddsområde, ISPS-område.
- 19.2 Inom Hamnskydds- och Sjöfartsskyddsområde, ISPS-område äger endast personer som erhållit tillstånd av Uddevalla Hamnterminal AB rätt att vistas.
- 19.3 Ansökan om tillstånd görs till hamnens PFSO eller till vaktpersonal vid port 1 på Bastiongatan 1.
- 19.4 Vid utfärdande av passerbricka, chip eller fjärr-öppnare för öppning av portar och registrering vid in- och utfärd i hamnområdet, tillkommer en kostnad vid utfärdandet.
- | | |
|---------------------|--------------------------------|
| Passerbricka (chip) | 238,00 SEK/passerbricka + moms |
|---------------------|--------------------------------|
- 19.5 För de kunder som tidigare har kvitterat ut passerbricka eller fjärr-öppnare för att kunna öppna portarna så kommer Uddevalla Hamnterminal fr.o.m. 2015-01-01 ta ut en årlig administrativ avgift per passerbricka och fjärr-öppnare. Detta för att kunna uppfylla det myndighetskrav som Transportstyrelsen och Tullverket ställer på hamnen gällande skalskyddet och kontrollen för hamnskydd, sjöfartsskydd och AEO.
- 19.6 Årlig administrativ avgift per passerbricka och fjärr-öppnare: 238,00 SEK per år + moms
- 19.7 Vid utfärdande av ny, borttappad eller förstörd passerbricka eller fjärr-öppnare debiteras följande avgifter.
- | | |
|---------------------|-----------------------------------|
| Passerbricka (chip) | 238,00 SEK/passerbricka + moms |
| Fjärr-öppnare | 2,300,00 SEK/fjärr-öppnare + moms |

20 Upplysningar om hamntaxan och villkor

- 20.1 Upplysningar om hamntaxan lämnas i första hand av:

Uddevalla Hamnterminal AB
Bastiongatan 5
451 50 Uddevalla
Telefon: 0522 - 912 00
E-post: port@uddevalla-hamn.se

Gällande taxa finns också på Uddevalla Hamnterminal AB:s hemsida
www.uddevalla-hamn.se